

## Une villa familiale et une résidence secondaire

Juin 2022

**Stéphane Fernandez a conçu ici deux villas contemporaines en béton blanc profondément méditerranéennes et intimement liées à leur territoire de Provence.**



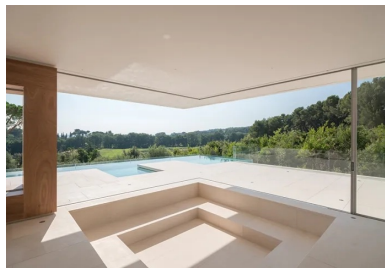
Villa SI – Résidence secondaire. L'espace de séjour s'ouvre en angle sur l'extérieur.

Les villas PL et SI, conçues par l'architecte Stéphane Fernandez, lui ont été commandées par deux jeunes entrepreneurs aixois, qui à l'époque venaient de fonder leur société, devenue rapidement très florissante. L'un et l'autre amateurs d'art contemporain et d'architecture sont de la même génération que l'architecte. Stéphane Fernandez et ses commanditaires ont longuement échangé et partagé pour appréhender la question de l'architecture dans son rapport au corps. C'est-à-dire, comment chaque élément qui constitue une architecture de maison interagit sur notre corps, sur notre manière d'être, de vivre, d'habiter, de percevoir ce qui nous entoure...



Les volumes en béton blanc des villas émergent de la végétation méditerranéenne.

Ils sont ainsi allés ensemble à des conférences d'architecture. Un voyage au Portugal a été l'occasion de visiter des maisons d'Eduardo Souto de Moura et des carrières de pierre. Car, initialement, les maîtres d'ouvrage voulaient leurs maisons en pierre. Plus que la simple réponse à une commande, l'architecte conçoit, pour chaque maison, une manière de vivre et d'habiter unique résultant du parcours, du dialogue, de la complicité partagés avec ses clients. Issues d'un même concept architectural, elles présentent une véritable ressemblance, tout en étant différentes l'une de l'autre du fait de leur relation au paysage, de leur adaptation au caractère et au mode de vie de chaque propriétaire... La plus grande (villa PL) sert d'habitation principale, tandis que sa voisine (villa SI) est utilisée comme résidence secondaire.

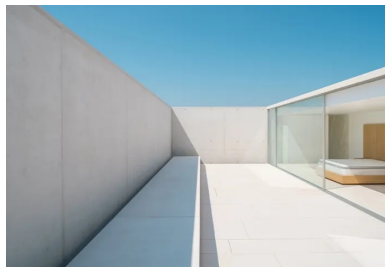


Villa SI – Dans le séjour, le grand porte-à-faux du plafond oriente et cadre les vues sur le paysage.

### Volumes blancs dans la végétation

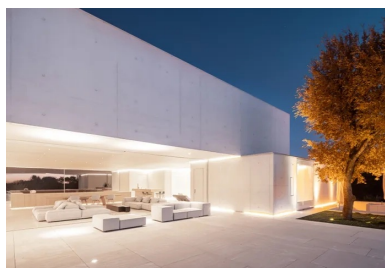
Le site du projet se trouve à l'ouest d'Aix-en-Provence, à proximité d'un golf. Dominé par une colline boisée avec de grands pins, le paysage vallonné alterne bosquets et prairies qui évoquent le passé agricole et pastoral du lieu. Les deux villas se côtoient. Elles sont implantées en partie haute du terrain qui descend en pente douce vers le sud-ouest et s'inscrivent dans le sens du paysage. Leurs volumes en **béton blanc**, géométriques et abstraits, émergent de la végétation méditerranéenne qui les entoure.

Les maisons sont comme deux carrés parfaits suspendus dans le paysage. À la manière de Cézanne dans ses peintures de la Sainte-Victoire, elles apparaissent tels deux volumes en calcaire blanc qui se posent dans une intensité végétale très forte. L'architecte a travaillé le mouvement des maisons pour l'intégrer à celui de la pente du terrain. « Elles se composent chacune de trois maisons », souligne Stéphane Fernandez.



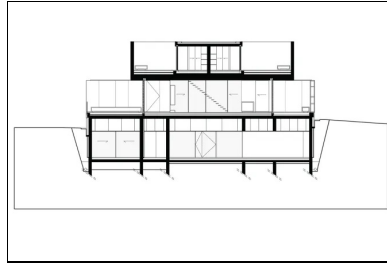
Villa SI – Vue d'une chambre d'amis à l'étage, donnant sur un patio longitudinal.

« La maison du sol constitue le socle qui est partiellement encastré dans la pente du terrain. Il ne possède aucun percement en façade et est ponctuellement creusé par-dessus pour aménager la piscine, une zone plantée ou des prises de lumière zénithales. Au-dessus, correspondant au rez-de-chaussée et à l'espace de la vie familiale, vient la maison du paysage faite de larges cadrages initiés par la structure éliminant la limite horizontale entre le dedans et le dehors. Enfin, la maison du ciel termine l'ensemble. Elle accueille les chambres d'amis et s'organise autour d'un patio central dans un cas (villa PL) ou le long de deux patios latéraux dans l'autre (villa SI). Les chambres s'ouvrent sur le patio minéral et le ciel bleu azur de Méditerranée, sans aucune autre vue sur l'extérieur.

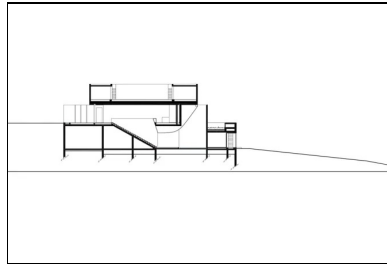


Villa PL – Villa familiale. L'espace en croix du salon est strictement orienté sur les quatre points cardinaux.

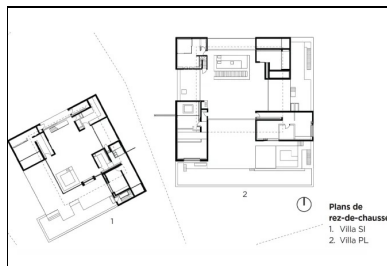
L'espace de la vie familiale s'organise sur la base d'un carré palladien, qui se subdivise en neuf carrés. Chaque angle est occupé par un bloc bâti en **béton blanc**, ce qui dessine au centre un généreux espace ouvert en croix. Dans la grande maison, les branches de la croix sont chacune strictement orientées vers un des quatre points cardinaux. La seconde est légèrement pivotée en direction d'un très beau bosquet de pins qui se dresse dans le paysage. Ici, un des quatre angles de la figure fondatrice n'est pas construit. Le large porte-à-faux ainsi créé ouvre entièrement l'espace du séjour sur l'extérieur et permet d'embrasser du regard l'ensemble du bosquet de pins. »



Coupe villa Si



Coupe villa PL



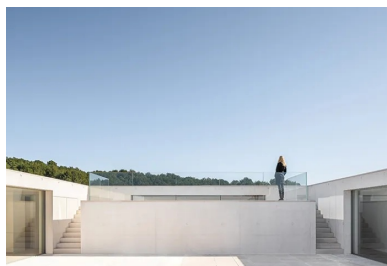
Plans de rez-de-chaussée  
1. Villa Si  
2. Villa PL

### Des maisons dans la maison

Chaque maison a un accès propre qui conduit vers son socle. Une grande porte à deux vantaux en **béton**, montés sur pivots et motorisés, s'efface entièrement pour permettre aux voitures d'entrer. Une fois refermée, elle disparaît dans le mur en **béton blanc** du socle.

Ce niveau est occupé par les locaux techniques et de service, le garage des véhicules, la cave à vin, les salles de jeu, de sport, etc. Dans la grande comme dans la petite maison, le rez-de-chaussée est consacré à la vie commune et à la famille. Le séjour, salon, salle à manger est un espace horizontal fluide, continu, épuré, généreusement ouvert sur les terrasses extérieures et offrant tout un jeu de vues cadrées sur différentes parties remarquables du paysage alentour, proche ou plus lointain. Les blocs d'angle en béton blanc, évoqués précédemment par l'architecte, constituent des éléments monolithiques protégés dans chacun desquels sont aménagés la cuisine ou un bureau ou des lieux d'intimité des habitants tels que l'espace des parents ou les chambres des enfants.

Chaque bloc fonctionne comme une maison dans la maison. Ils donnent tous sur l'espace commun du séjour. Dans ce dernier, les grandes baies vitrées sont coulissantes et peuvent disparaître intégralement dans l'épaisseur des blocs. Le salon s'ouvre alors largement et devient comme une halle couverte avec pour seule limite la végétation tout autour. Les deux maisons sont entièrement construites en béton coulé en place. Toutes les parois visibles sont en béton de ciment blanc, avec la présence d'un sable gris local, qui entre dans sa composition. Ainsi, lorsque le temps est couvert, les façades blanches se grisent légèrement. Ce sont des bandes métalliques en inox qui ont été utilisées pour avoir un **parement brut de décoffrage** de haute qualité, qui est entièrement poncé, afin d'obtenir une texture **homogène** et soyeuse.



Villa PL – Au premier étage, les chambres d'amis s'organisent autour d'un patio central.

Dans chaque maison, le plan continu du plafond en **béton blanc** du grand salon est en fait la sous-face d'une dalle à **caisson** de 70 cm d'épaisseur réalisée en 3 phases. La dalle en béton blanc du plafond du salon est coulée en premier. Par-dessus, les poutres croisées sont ensuite réalisées et enfin la dalle de plancher du 1er étage est mise en œuvre. Cet élément de structure à caisson, porté par les blocs d'angle, permet d'avoir des franchissements inhabituels dans une maison, pouvant aller jusqu'à 10 m dans la villa PL. De même, cette dalle caisson et les parois de **façade** en béton du volume supérieur, qui constituent des poutres-voiles, permettent de réaliser le grand porte-à-faux de la villa Si. Les planchers sont chauffants/rafraichissants et utilisent la géothermie. « Le choix du **béton blanc** a une dimension esthétique car il rappelle la roche calcaire de la région et est en harmonie avec le lieu », précise l'architecte. « L'inertie du béton et le déphasage qu'il permet participent au confort thermique d'été des maisons. La réflexion solaire sur le béton blanc donne une lumière très douce dans les espaces intérieurs. En renvoyant le rayonnement solaire, le béton blanc réduit le réchauffement des murs. »



Villa PL – Ici, la vue vers l'ouest depuis le salon, qui s'ouvre sur la terrasse, la piscine et le paysage.

Tout ceci participe au caractère profondément méditerranéen de ces villas à l'architecture abstraite et épurée intimement liée à ce territoire de la Provence.

## Fiche technique

Reportage photos : © Stéphane Aboudaram - We Are Content(S)

- **Maitre d'ouvrage** : privé
- **Maitre d'œuvre** : atelier Stéphane Fernandez
- **BET structure** : SEI
- **BET fluides** : B52
- **Entreprise gros œuvre** : Campenon Bernard
- **Surfaces** : 800 m<sup>2</sup> et 600 m<sup>2</sup> SDP
- **Coût** : NC

Programme : villa principale et villa secondaire pour deux amateurs d'art contemporain et d'architecture.

## CONSTRUCTION MODERNE

Auteur

Norbert Laurent



**Retrouvez tout l'univers  
de la revue Construction Moderne sur  
[constructionmoderne.com](http://constructionmoderne.com)**

Consultez les derniers projets publiés  
Accédez à toutes les archives de la revue  
Abonnez-vous et gérez vos préférences  
Soumettez votre projet