

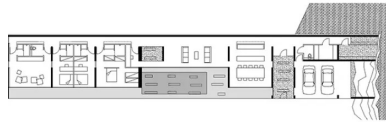
Une maison tout en longueur

Mars 2018

Dessinée par l'agence pateyarchitectes, cette maison se présente sous la forme d'une barrette de 50 m de long sur 6 m d'épaisseur, dont l'extrémité ouest semble en équilibre sur la topographie.

Conçue par l'agence pateyarchitectes, cette maison se situe à Chambéry, dans un quartier périphérique résidentiel constitué d'habitations individuelles. La parcelle présente une pente descendant en direction du sud et de l'ouest. La maison voisine est proche de sa limite nord, en position légèrement dominante. « Cette maison, mono-orientée plein sud, se présente sous la forme d'une barrette de 50 m de long sur 6 m d'épaisseur, dont l'extrémité ouest semble en équilibre sur la topographie. Nous avons choisi de volontairement tourner le dos aux constructions avoisinantes, côté nord, et d'orienter tous les espaces vers le sud.

Ainsi, toutes les pièces de vie profitent du soleil et de vues dégagées sur le paysage, tout en étant totalement protégées du regard des voisins les plus proches. Cela fonde notre parti d'étirer cette maison, qui est pensée comme un tube de **béton extrudé**. Son côté s'adosse à un rocher qui affleure dans le relief en pente du terrain. De là, un couloir longeant la **façade nord** aveugle traverse la maison sur toute sa longueur et dessert l'ensemble des espaces. L'entrée se situe à l'articulation entre les locaux de service (garage, buanderie, etc.) et les espaces de vie qui se développent en ligne jusqu'à l'extrémité ouest de la maison. Le séjour est en lien direct avec la piscine qui est extérieure tout en appartenant au volume extrudé. »



Plan de rez-de-chaussée 1.
Entrée 2. Garage 3. cuisine 4.
Séjour 5. chambres 6. pièce tv
7. Salles de bains 8. piscine

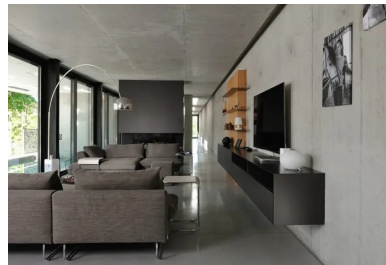


La maison tourne volontairement le dos aux constructions avoisinantes, côté nord, a n d'orienter tous les espaces vers le sud et les vues dégagées sur le paysage. La toiture-terrasse est entièrement végétalisée de façon intensive.

Béton brut et lumière

Le béton brut et la lumière naturelle caractérisent tous les espaces intérieurs. Les pièces de vie commune (cuisine/repas, séjour, salon TV) et les chambres s'ouvrent à la lumière du sud et au paysage par des parois vitrées qui font toute la largeur et la hauteur des pièces. Les vitrages sont placés en **retrait** du bord de toiture et bénéficient ainsi d'une ombre protectrice, évitant tout risque de surchauffe pendant l'été. De plus, cela aménage d'agréables espaces de transition entre l'intérieur et le jardin.

Des lanterneaux rectangulaires percés dans la toiture « comme des coups de cutter » créent des ponctuations lumineuses dans le long couloir. On retrouve le même dispositif au-dessus de la piscine et au niveau du sas conduisant à la porte d'entrée.

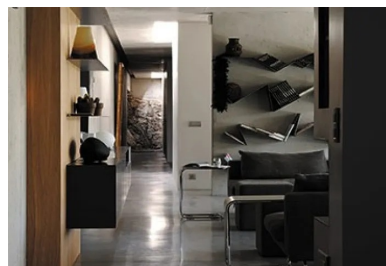


Le béton brut et la lumière naturelle caractérisent tous les espaces intérieurs. Vue sur le séjour et le couloir qui traverse la maison dans toute sa longueur.

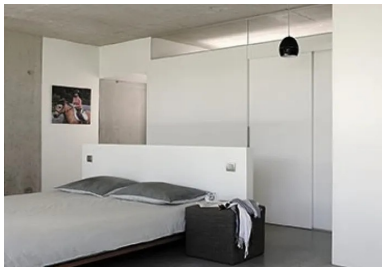


Tout en étant extérieure, la piscine est inscrite dans le volume de la maison.

La maison est construite en **béton coulé en place**. La dalle de toiture est **portée** par le grand mur et des voiles transversaux qui séquencent l'espace. La **façade nord** est entièrement recouverte de végétation. Le long voile de béton de 50 m, laissé brut à l'intérieur, est isolé par l'extérieur. L'isolant est protégé par une **étanchéité** et un grillage est disposé pour recevoir la végétation qui la colonise. La toiture-terrasse est elle aussi isolée par l'extérieur et entièrement végétalisée de façon intensive. La terre végétale qui se trouvait sur l'emprise de la construction a été décapée et stockée. Cette même terre a été ensuite reposée sur la toiture, sur une épaisseur de 50 cm. Ainsi, les plantes présentes sur le terrain ont rapidement repoussé, comme si le sol naturel avait été posé sur la toiture.



Côté est, le couloir cadre une vue sur le rocher, sur lequel s'adosse la maison.



Vue d'une chambre.

Reportage photos : Érick SAILLET

Maître d'ouvrage : privé - **Maître d'œuvre** : pateyarchitectes - **BET structure** : Stebat - **Entreprise gros œuvre** : RP Construction - **Surface** : 253 m2 SHON - **Coût** : non communiqué - **Programme** : maison familiale : séjour, cuisine, pièce TV, trois chambres et quatre salles de bains, piscine abritée.



Cet article est extrait de **Construction Moderne n°155**



**Retrouvez tout l'univers
de la revue Construction Moderne sur
constructionmoderne.com**

**Consultez les derniers projets publiés
Accédez à toutes les archives de la revue
Abonnez-vous et gérez vos préférences
Soumettez votre projet**